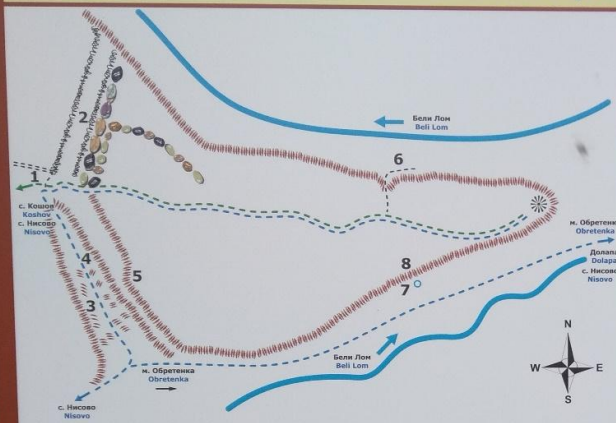


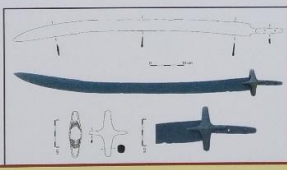
КАЛЕ НАД ДОЛАПО (ЧИЛИНГИР) И ПАНОРАМА НИСОВСКО КОНЧЕ
FORTRESS ABOVE DOLAPA (CHILINGIR) AND THE „NISOVSKO KONCHE“ PANORAMA

Кале над Долапо (Чилингир)
Fortress above Dolapa (Chilingir)



ЛЕГЕНДА/LEGEND

1. Главна порта / Main gate
2. Широко ров / A wide ditch
3. Скалиста урва/удей / Rock gavine
4. Остатъци от стъпала / Remains of steps
5. Малка порта / A small gate
6. Пещера караулици и провирало / Guardhouse
7. Кладенец (разрушен и заличен) / A well
8. Постройка, улуци (даване вода) / Gutters-raising water
- ☉ Остатъци от крепостен зид / Traces of a stone wall
- ⚡ Отвесни скали / Sheer cliffs
- == Маркирани туристически пътеки / Marked paths
- 📷 Панорама "Нисовското конче" / Panorama



Крепостта се намира върху скалист нос, заобиколен от река Бели Лом, има неправилна триъгълна форма с широка страна на запад. Първото ѝ описание е направено от видния чешко-български археолог Карел Шкорпил. От север, изток и юг калето е защитено от стръмни скали. Достъпно е само от запад, откъм платото, където има стена със защитен ров. Съществували са две порти на западната страна на крепостта, които извеждали до реката. По линия на крепостната стена се виждат следи от каменен градеж с ширина 2 м. В южната част вероятно се намират останките на отбранителна кула, а в скалата са издълбани четвъртити и кръгли дупки, свързани с дървени греди.

От калето произхожда съд с орнаменти, запълнени с бяла материя, характерен за Каменно-медната епоха (V хил. пр. Хр.), тежести за стан и керамични фрагменти от съдове, характерни за Античността и Средните векове. В експозицията на Русенския музей може да се види сабя с произход от околната местност. Оръжието се датира в края на XIV – началото на XV век, и бележи навлизането на нов тип саби по българските земи.



Туристическата маркировка и съоръженията в района са поставени с подкрепата и съдействието на:
 Tourist signage and facilities have been installed in the area with the support and assistance of:



